

طريقة الاستعمال

موجهة الغدد التناسلية المشيمية البشرية
عالية النقاء¹

▼[®] زيفافيرت

تعليمات التطبيق

دليل مصور للطريقة الصحيحة لتحضير
زيفافيرت ▼ 5000 وحدة دولية وتطبيقه



Caring Innovation

يرجى قراءة نشرة معلومات المريض المرفقة في عبوة زيفافيرت قبل تطبيق حقنتك الأولى.

كيفية استعمال زيفافيرت 5000 وحدة دولية

زيفافيرت 5000 وحدة دولية عبارة عن حقنة تحت الجلد (تُعطى تحت الجلد).

يجب إعادة تكوين كل قارورة مرة واحدة فقط ويجب إعطاء كل حقنة واحدة فورًا بعد سحب الجرعة.

بعد الحصول على المشورة والتدريب المناسبين، قد يطلب منك إخصائي الرعاية الصحية حقن زيفافيرت 5000 وحدة دولية بنفسك.

قبل أخذ الحقنة الأولى، يجب على إخصائي الرعاية الصحية الخاص بك:

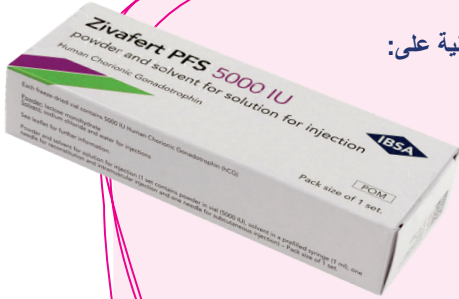
- أن يعلمك بمواقع الحقن المحتملة للتطبيق الذاتي؛
- أن يوضح لك كيفية تحضير المحلول للحقن؛
- أن يشرح لك كيفية تحضير الجرعة الصحيحة للحقن.

قبل حقن زيفافيرت 5000 وحدة دولية بنفسك، ينبغي قراءة التعليمات التالية بعناية:

- تحقق من تاريخ انتهاء الصلاحية الموجود على العبوة ولا تستخدم المنتج إذا انتهت صلاحيته.
- يرجى ملاحظة أن محقن زيفافيرت المعبأ مسبقاً يأتي في قارورة تحتوي على 5000 وحدة دولية.
- إذا كنت غير واثقة من الجرعة الموصوفة لك، يرجى استشارة إخصائي الرعاية الصحية الخاص بك.
- قبل الاستعمال، يجب تخزين زيفافيرت في درجة حرارة أقل من 25 درجة مئوية ولكن لا ينبغي تبريده.

تحتوي كل مجموعة أدوات زيفافيرت 5000 وحدة دولية على:

- محقن واحد معبأ مسبقاً من المذيب
 - إبرة سحب خضراء طويلة واحدة
 - إبرة حقن رمادية قصيرة واحدة
 - أمبولة زيفافيرت 5000 وحدة دولية على شكل مسحوق داخل قارورة
- ستحتاجين أيضاً حاوية أدوات حادة بلاستيكية مزودة بغطاء



ما هو زيفافيرت محقن معبأ مسبقاً:

يحتوي زيفافيرت محقن معبأ مسبقاً على هرمون موجهة الغدد التناسلية المشيمية البشرية، وهو هرمون يتم الحصول عليه من البول البشري المُنقى، وينتمي إلى عائلة "الأدوية المنشطة للغدد التناسلية"، وهي هرمونات طبيعية تحفز التكاثر والخصوبة.

ما استعمالات زيفافيرت محقن معبأ مسبقاً:

يستخدم زيفافيرت محقن معبأ مسبقاً في الحالات التالية:

- للمساعدة في تطوير وإنضاج العديد من الجُريبات (كل منها تحتوي على بويضة) لدى النساء الخاضعات لتقنيات المساعدة على الإنجاب (الإجراء الذي قد يساعدك على الحمل) مثل "الإخصاب في المختبر (طفل الأنبوب)".
- للمساعدة في تحرير بويضة من المبيض (تحفيز التبويض) لدى النساء اللاتي لا يستطعن إنتاج بويضات (انعدام التبويض)، أو النساء اللاتي ينتجن عددًا قليلاً جدًا من البويضات (قلة التبويض).

كيفية حقن زيفافيرت في المنزل

1. قبل الاستعمال



جهزي سطح العمل النظيف واغسلي يديك بالصابون والماء الدافئ.

2. التحضير للحقن



من المهم عدم إزالة الطوق الأبيض في أي مرحلة.



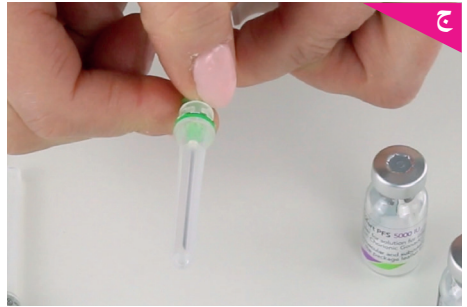
أ
خذي المحقن المعبأ مسبقاً المحتوي على المذيب والإبرة الخضراء الطويلة.
انزعي الغطاء المطاطي من المحقن واكسري غالق الإبرة الخضراء وثبتيها بالمحقن.



ب
انزعي الغطاء البلاستيكي الملون من قارورة زيفافيرت التي ستستخدمينها لهذه الحقنة عن طريق دفعها برفق إلى الأعلى.



ج
أمسكي القارورة بإحكام، ثم ادفعي الإبرة عبر منتصف الغشاء المطاطي في الجزء العلوي من القارورة ثم احقني المذيب ببطء لتجنب تكون فقاعات أو رغوة.
يذوب المسحوق الأبيض على الفور.
تجنبي رج القارورة.



د
انزعي غطاء الإبرة الواقي.



و

الآن وجهي الإبرة إلى الأعلى، ثم اسحبي المكبس قليلاً للخلف للتأكد من عدم وجود أي سائل متبقي في الإبرة.



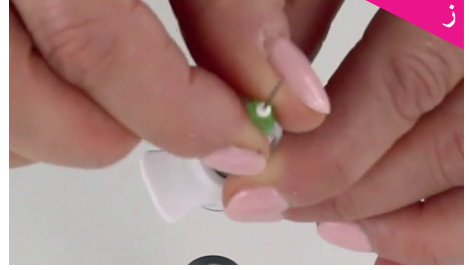
هـ

بمجرد ذوبان المسحوق الأبيض تمامًا، اسحبي كل السائل إلى المحقن.



ح

انزعي إبرة الحقن الرمامدية من العبوة مع إبقاء غطاء الإبرة الواقي في مكانه وثبتها بإحكام في المحقن.



ز

افصلي الإبرة الخضراء من المحقن وتخلصي منها في حاوية الأدوات الحادة.

انزعي غطاء الإبرة الواقي. مع إبقاء الإبرة متجهة لأعلى، انقري برفق شديد على المحقن بحيث تتجمع أي فقاعات هواء في الجزء العلوي من المحقن وادفعي مكبس المحقن ببطء حتى يتم طرد أي فراغ هوائي أو فقاعات وتظهر قطرة صغيرة من السائل في طرف الإبرة.



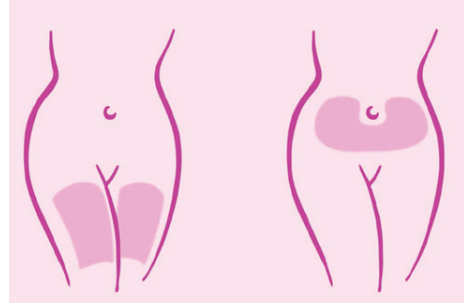
ط

إذا وُصف لك أكثر من قارورة واحدة من الدواء، فمن ثم احقني المحلول الموجود بالفعل في المحقن داخل القارورة الثانية.

3. حقن المحلول



سيقوم إخصائي الرعاية الصحية الخاص بك بالفعل بإرشادك إلى موضع حقن الدواء في جسمك.
مواقع الحقن المعتادة هي الفخذ أو جدار البطن السفلي أسفل السرة.



اقرصي الجلد بإحكام بين إصبعيك.

باستعمال يديك الأخرى، أدخلي الإبرة بحركة تشبه حركة السهم بزاوية 45° أو 90°. احقني تحت الجلد.

لا تحقني مباشرة في أي أوردة. اضغطي على المكبس ببطء وثبات، حتى يتم حقن المحلول بشكل صحيح ولعدم إتلاف أنسجة الجلد.

خذي كل الوقت الذي تحتاجينه للحقن.

اسحبي الإبرة للخارج بشكل مستقيم ثم اضغطي على موضع الحقن.

تخلصي من جميع الإبر والمحاقن ومواد الحقن المستخدمة
في حاوية الأدوات الحادة.

لا تغلقي غطاء حاوية الأدوات الحادة إلا بعد الانتهاء من
دورة العلاج بالكامل، وبعدها يجب عليك التخلص من حاوية
الأدوات الحادة على النحو
الذي أوصتكَ به عيادتك.



زيفافيرت 5000 وحدة دولية

مسحوق ومذيب لمحلول حقن هرمون
موجهة الغدد التناسلية المشيمية البشرية

كيفية استعمال زيفافيرت 5000 وحدة دولية

شاهد مقطع فيديو خطوة بخطوة لهذا الدليل



▼ هذا الدواء يخضع لمراقبة إضافية.

وهذا يتيح التعرف السريع على أي معلومات جديدة تتعلق بالسلامة. يمكنك المساعدة بالإبلاغ عن أي آثار جانبية قد تتعرضين لها. راجعي البطاقة الصفراء | جعل الأدوية والأجهزة الطبية أكثر أماناً (mhra.gov.uk) لمعرفة كيفية الإبلاغ عن الآثار الجانبية.

إذا ظهرت عليك أي آثار جانبية، فتحدثي إلى طبيبك أو الصيدلي أو الممرضة. ويتضمن ذلك أي آثار جانبية محتملة لم يرد ذكرها في نشرة العبوة هذه.

يمكنك أيضاً الإبلاغ عن الآثار الجانبية مباشرة عبر مخطط البطاقة الصفراء عبر الرابط <https://yellowcard.mhra.gov.uk/>.

بالإبلاغ عن الآثار الجانبية، فإنك بذلك تساعدن في تقديم المزيد من المعلومات حول سلامة هذا الدواء.

للإبلاغ عن آثار جانبية أو شكوى بشأن المنتج إلى شركة IBSA Pharma، يرجى الاتصال بشركة IBSA Pharma Ltd على الرقم **01923233466** والموقع الإلكتروني medicalinformation.uk@ibsgroup.com

المراجع:

Patient leaflet information

Zivafert 5000 IU: summary of product characteristics

IBSA