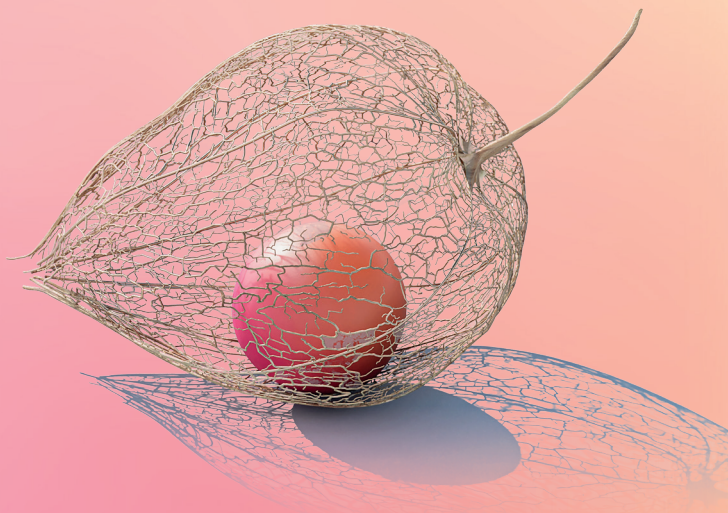


PRZEWODNIK KROK PO KROKU PO SAMODZIELNYM WYKONYWANIU ZASTRZYKÓW W WARUNKACH DOMOWYCH

(zastrzyki podskórne)



Caring Innovation

Przed wykonaniem pierwszego zastrzyku należy zapoznać się z dołączoną do opakowania ulotką informacyjną dla pacjenta.

Jak stosować

Broszura i zestaw, który jest opisywany, są przeznaczone do wstrzyknięć podskórnych (zastrzyków pod skórę).

Po zapewnieniu odpowiedniej porady i przeszkolenia pracownik służby zdrowia może zalecić pacjentowi, aby samodzielnie wykonywał sobie zastrzyki.

Przed wykonaniem pierwszego zastrzyku przez pacjenta pracownik służby zdrowia powinien:

- poinformować pacjenta o potencjalnych miejscach do wykonania samodzielnego wstrzyknięcia;
- pokazać, jak przygotować roztwór do wstrzykiwania;
- wyjaśnić, jak przygotować prawidłową dawkę do wstrzyknięcia.

PRZED ZROBIENIEM SOBIE ZASTRZYKU PRZECZYTAJ UWAŻNIE PONIŻSZE INSTRUKCJE:

- Sprawdź datę ważności podaną na opakowaniu i nie używaj produktu, jeśli upłynął termin jego ważności.
- Sprawdź, czy posiadasz fiolki z lekiem na płodność o odpowiedniej pojemności i zawartości zgodnie z posiadaną receptą. Liczba ampułek z rozpuszczalnikiem i fiolek z lekiem na płodność powinna być identyczna.
- W przypadku wątpliwości co do przepisanej dawki skonsultuj się z pracownikiem służby zdrowia.

Każdy zestaw zawiera*:

20 strzykawk o poj. 2 ml

20 zielonych igieł do pobierania

20 żółtych igieł do wstrzykiwania

20 przezroczystych plastikowych otwieraczy do ampułek

1 plastikowe pudełko na odpady

* Liczby mogą się różnić w zależności od ośrodka.

Jak wykonać zastrzyk w warunkach domowych?

1. Przed użyciem

Zapewnij sobie czystą powierzchnię do położenia niezbędnych przedmiotów:

1. Jeden otwieracz do ampułek
2. Jedna strzykawka o poj. 2 ml
3. Jedna długa, zielona igła do pobierania
4. Jedna krótka, żółta igła do wstrzykiwania
5. Leki



Przygotuj czystą powierzchnię i umyj ręce ciepłą wodą z mydłem.

2. Przygotowanie strzykawki z igłą

- Odpakuj długą, zieloną igłę do pobierania.
- Wyjmij jedną strzykawkę z opakowania.
- Zamocuj igłę do pobierania na strzykawce, nie zdejmując zabezpieczenia z igły.

3. Otwarcie ampułki z rozpuszczalnikiem



Weź ampulkę z rozpuszczalnikiem i delikatnie stuknij w górną część tak, aby płyn na wierzchu opadł na dół komory.

Pod wyraźnie widoczną, kolorową kropką na szyjce ampułki szkło jest cieńsze, aby ułatwić złamanie.



Przytrzymaj ampulkę w jednej dłoni z kropką skierowaną od siebie.

Drugą ręką umieść wąską końcówkę otwieracza do ampulek na wierzchu ampułki, aż usłyszysz kliknięcie.



Przytrzymaj spód ampułki mocno w dłoni i usuń górną część ampułki, drugą dłonią pociągając otwieracz do siebie.



Umieść otwartą ampulkę na przygotowanej powierzchni. Umieść odłamaną końcówkę i otwieracz do ampulek w pudełku na odpady.

4. Pobranie rozpuszczalnika do strzykawki



Weź przygotowaną strzykawkę i zdejmij zabezpieczenie z igły.

Trzymając strzykawkę w jednej dłoni, a otwartą ampulkę w drugiej, umieść igłę w rozpuszczalniku. Pobierz płyn do strzykawki, upewniając się, że czubek igły pozostaje zanurzony w płynie. Obniż to ryzyko przedostania się powietrza do strzykawki.

5. Przygotowanie leku do wstrzyknięcia

Weź fiolkę z lekiem (biały proszek) i usuń ochronne plastikowe wieczko, pod którym na wierzchu fiolki znajduje się gumowa membrana.



Przekłuj gumową membranę na wierzchu ampulki przy pomocy igły i powoli wstrzyknij płyn do fiolki z białym proszkiem.



Biały proszek rozpuści się natychmiast. Nie trzeba potrząsać fiolką.

Po jego rozpuszczeniu powoli nabierz roztwór do strzykawki.

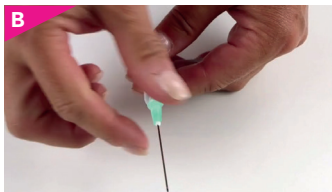
Jeśli przepisano więcej niż jedną ampulkę leku na zastrzyk, wstrzyknij roztwór znajdujący się już w strzykawce do następnej fiolki, powtarzając krok 5.

Ulotka znajdująca się w zestawie leków zawiera informacje dotyczące maksymalnej liczby fiolek, których zawartość można rozpuścić w jednej ampulce (1 ml) z rozpuszczalnikiem.

6. Przygotowanie zastrzyku



Kiedy zawartość odpowiedniej liczby fiolek zostanie pobrana do strzykawki, skieruj igłę ku górze i nałóż ponownie zabezpieczenie na igłę do pobierania.



Zdejmij igłę ze strzykawki i umieść ją w pudełku na odpady wraz z pustymi fiolkami.



Wymij krótką, żółtą igłę do wstrzykiwania z opakowania i nałóż ją pewnie na strzykawkę.



Usuń zabezpieczenie igły i sprawdź strzykawkę pod kątem zawartości pęcherzyków powietrza.

Przytrzymaj strzykawkę, skierowując igłę ku górze, i delikatnie stuknij w nią palcem tak, aby pęcherzyki powietrza zebrały się u góry.



Delikatnie popchnij tłok strzykawki do momentu, aż wszystkie pęcherzyki zostaną wypuszczone i na igle pojawi się kropla płynu.

7. Wstrzykiwanie roztworu



W przypadku zastrzyku w brzuch zalecamy wybranie obszaru tuż pod pępkiem.

Ponieważ produkt przyjmowany jest codziennie, zalecamy cykliczne zmiany miejsca wstrzyknięć, aby nie wstrzykiwać preparatu cały czas w to samo miejsce.



Mocno złap skórę palcami i wprowadź igłę pod kątem 45–90°.



Po zwolnieniu skóry wstrzyknij preparat, powoli i miarowo popychając tłok.



Wyrzuc wszystkie zużyte igły, strzykawki i materiały do wstrzyknięć do pojemnika na odpady medyczne.

Nie zamykaj pokrywy pojemnika na odpady medyczne, dopóki nie ukończysz całego cyklu leczenia. Po zakończeniu kuracji należy pozbyć się pojemnika na odpady medyczne zgodnie z zaleceniami ośrodka.

PRZEWODNIK KROK PO KROKU PO SAMODZIELNYM WYKONYWANIU ZASTRZYKÓW W WARUNKACH DOMOWYCH

(zastrzyki podskórne)

**Polecamy również obejrzenie
naszych pomocnych filmów wideo
demonstrujących dane czynności krok
po kroku**



Jeśli wystąpią jakiegokolwiek działania niepożądane, należy zwrócić się do lekarza, farmaceuty lub pielęgniarki. Dotyczy to wszelkich możliwych działań niepożądanych niewymienionych w ulotce dołączonej do opakowania.

Można również zgłaszać działania niepożądane bezpośrednio w ramach programu Yellow Card Scheme na stronie <https://yellowcard.mhra.gov.uk/>.

Zgłaszając działania niepożądane, możesz pomóc w uzyskaniu dodatkowych informacji na temat bezpieczeństwa tego leku.

Aby zgłosić działanie niepożądane lub skargę dotyczącą produktu do firmy IBSA Pharma, należy skontaktować się z **IBSA Pharma Ltd pod numerem 01923233466 lub adresem medicalinformation.uk@ibsagroup.com**

IBSA